



Aide suisse
à la montagne

Bienvenue

Conférence de presse | Hôtel Continental, Lausanne | 29 janvier 2026





Aide suisse
à la montagne

De la forêt au produit:
l'économie du bois renforce
les régions de montagne



- **Jacques Bourgeois**
Vice-Président du Conseil de fondation de
l'Aide suisse à la montagne
Aide à l'autonomie dans les régions de montagne suisses
et brève rétrospective de l'année 2025
- **Daniel Ingold**
Ingénieur bois HES, Responsable de
l'Office romand de Lignum, Directeur de Cedotec
Importance et enjeux de la filière forêt-bois en Suisse



- **Ivo Torelli**

Porte-parole de l'Aide suisse à la montagne

L'économie du bois local dynamise les régions de montagne

- **Lionel Capt**

Administrateur-délégué, Valartibois, Le Brassus/VD

L'art du bois local au service des traditions dans
un marché de niche

Programme



- **Yves Bernard**
Directeur, Scierie SYB Sàrl, Sonvillier/BE
SYB, ardent défenseur et promoteur du bois suisse
- **Maxime Métrailler**
Directeur, Les Artisans du Bois, Haute-Nendaz/VS
Les Artisans du bois: tradition valaisanne et innovation durable
- **Ivo Torelli**
Thème annuel 2026 de l'Aide suisse à la montagne

Aide à l'autonomie dans les régions de montagne suisses et brève rétro- spective de l'année 2025

Jacques Bourgeois
Vice-Président du Conseil de fondation



Aide à l'autonomie dans les régions de montagne – depuis 1943



- L'objectif de l'Aide suisse à la montagne: des régions de montagne dynamiques et vivantes.
- Pour ce qui est de la définition des régions de montagne, l'Aide suisse à la montagne se fonde sur les limites de zones agricoles.
- Un environnement économique et social intact permet aux gens d'habiter et de travailler dans les régions de montagne. Et de lutter ainsi contre l'exode.

Aide à l'autonomie dans les régions de montagne – depuis 1943



- Les régions de montagne suisses sont défavorisées à plus d'un titre, par exemple pour les coûts de production.
- L'un des grands défis consiste à générer suffisamment de capital propre pour réaliser des investissements d'avenir.
- C'est là qu'intervient le principe d'«aide à l'autonomie» de l'Aide suisse à la montagne. Elle effectue des financements résiduels sous forme de contributions à fonds perdu.

L'Aide suisse à la montagne en 2025



- En 2025, l'Aide suisse à la montagne a soutenu 580 projets
- Le montant du soutien s'élevant à plus de 32 mio de francs.
- Plus de 53 000 donatrices et donateurs ont soutenu l'Aide suisse à la montagne.
- Les dons et donations ont atteint un montant de plus de 33 mio de francs.

Les 36 expertes et experts bénévoles actuels de l'Aide suisse à la montagne



Dont 7 de la Suisse romande



Nos sept secteurs d'intervention



Agriculture



Tourisme



Arts et métiers



Forêt et bois



Énergie



Formation



Aide d'urgence

Notre zone d'action compte beaucoup de forêts



Région de montagne et d'estivage en Suisse

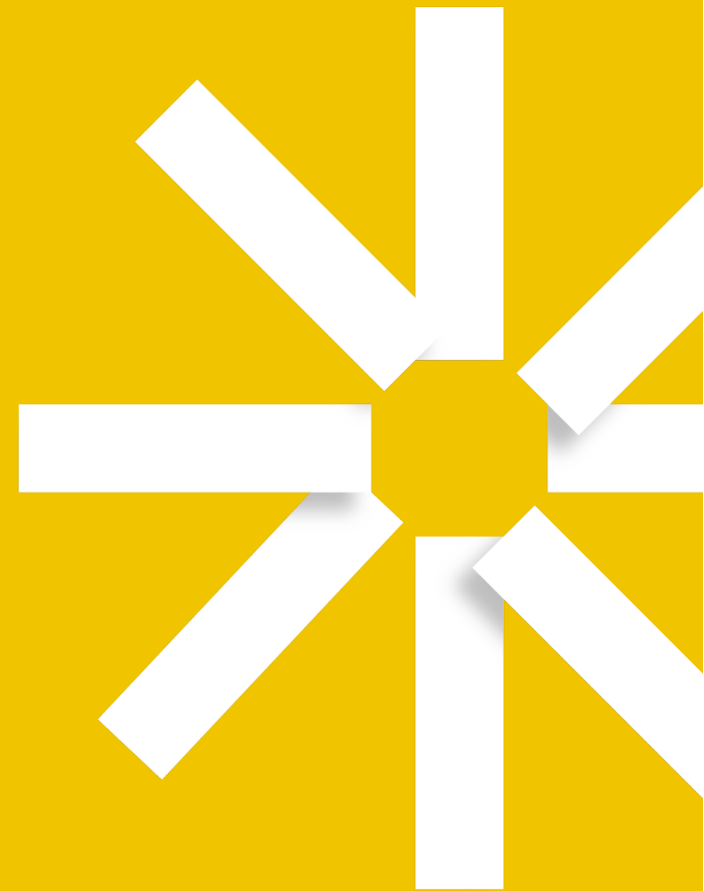


Zone de plaine/des collines

Zones de montagne I à IV/
région d'estivage

Importance et enjeux de la filière forêt-bois en Suisse

Daniel Ingold
Ingénieur HES
Responsable de l'Office romand
de Lignum, Directeur Cedotec





Importance et enjeux de la filière forêt-bois en Suisse

Daniel Ingold

CEDOTEC, Directeur

Lignum Economie suisse du bois,
Responsable de l'office romand

LES SERVICES ÉCOSYSTÉMIQUES DE LA FORÊT

Voici représentés les services que la forêt fournit **par hectare [ha]**. Environ un tiers (1,3 million d'hectares) du territoire suisse est recouvert par de la forêt. La gestion de celle-ci, proche de la nature, contribue à maintenir sa biodiversité, socle de tous les services et prestations qu'elle offre.

1 ha = 10 000 m² (≈ 1,5 terrain de football)

Vous trouverez plus d'informations sur foret.ch

Services d'approvisionnement

- 1 Production d'oxygène
3 tonnes O₂ / hectare / an
- 2 Récolte de matière bois
2,4 m³ / hectare / an
- 3 Récolte de bois-énergie
1,6 m³ / hectare / an
- 4 Champignons, baies, plantes
Quantités domestiques usuelles
- 5 Viande de gibier
1 kg / hectare / an
- 6 Eau potable
3 millions de litres d'eau filtrée / hectare / an
- 7 Ressources génétiques (biodiversité)
30 000 espèces animales, végétales et de champignons

Services de régulation

- 8 Régulation thermique
4°C plus frais par grandes chaleurs
- 9 Protection du climat
Rétention de 2 t CO₂ / hectare / an
- 10 Biomasse puits de carbone
130 t de carbone / hectare
- 11 Sol forestier puits de carbone
180 t de carbone / hectare
- 12 Zone de protection de l'eau potable
11% de la surface des forêts
- 13 Filtre à air
60 t / hectare / an de particules fines
- 14 Bois mort habitat
24 m³ / hectare
- 15 Réserves forestières
7% de la surface des forêts
- 16 Forêt protectrice
42% de la surface des forêts
- 17 Protection contre l'érosion et les crues
Rétention de 300 000 l d'eau par hectare



WaldSchweiz
ForêtSuisse
BoscoSvizzero
GaudSvizzer

Services culturels

- 18 Emplois
6 100 personnes (CH)
- 19 Paysage et détente
20 000 km de sentiers pédestres (CH)
- 20 Espace de découverte
Libre accès à la forêt
- 21 Espace de sport
30 000 km de routes forestières (CH)
- 22 Espace à vocation spirituelle
> 120 lieux d'inhumation (CH)
- 23 Espace artistique et culturel
Source d'inspiration
- 24 Espace de formation et de recherche
Sentiers découverte, pédagogie scolaire en forêt

© ForêtSuisse | Version 1, 2020 | Sources: IFN, OFEV, FNR



Fonctions principales

- Maintien de la biodiversité
- Offre de régulation et de protection
- Mise à disposition de ressources
- Services à la société

...la forêt est multifonctionnelle

Quelle(s) forêt(s) avons-nous en Suisse ?

Loi forestière suisse exemplaire

- Chapitre 1 Dispositions générales

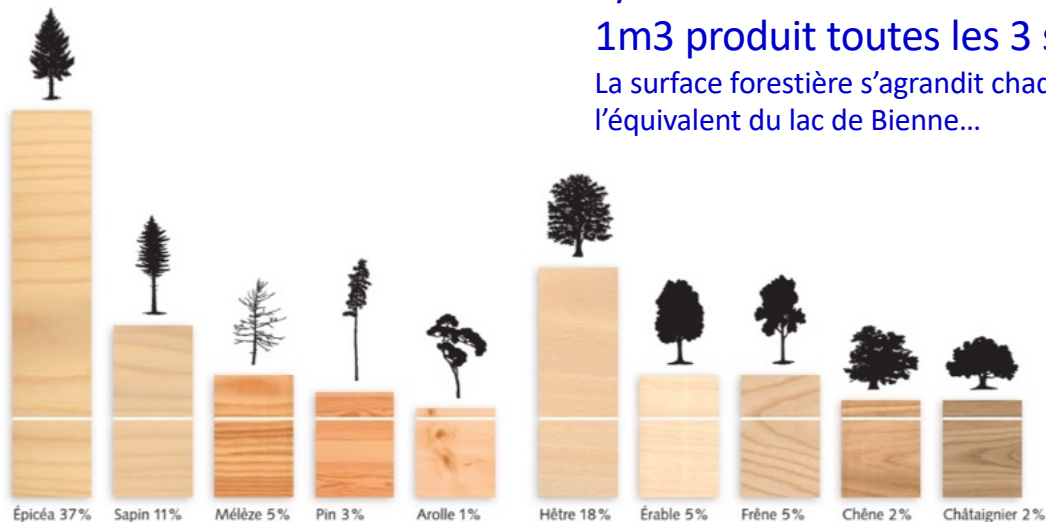
- Art. 1 But

¹ La présente loi a pour but:

- a. d'assurer la conservation des forêts dans leur étendue et leur répartition géographique;
- b. de protéger les forêts en tant que milieu naturel;
- c. de garantir que les forêts puissent remplir leurs fonctions, notamment leurs fonctions protectrice, sociale et économique (fonctions de la forêt);
- d. de maintenir et promouvoir l'économie forestière.

² Elle a en outre pour but de contribuer à protéger la population et les biens d'une valeur notable contre les avalanches, les glissements de terrain, l'érosion et les chutes de pierres (catastrophes naturelles).

Proportion des essences dans la forêt suisse



65 arbres par personne (560 mio.)

1/3 du territoire suisse

1m3 produit toutes les 3 secondes

La surface forestière s'agrandit chaque année de l'équivalent du lac de Bienne...

Répartition géographique	Superficie totale	Population résidente	Surface forestière totale		
	km ²	nombre	ha	% de la col. 1	ares par habitant
	1	2	3	4	5
Suisse	41 285	8 815 385	1 271 205	31	14,4
Jura	4 766	1 199 817	229 870	48	19,2
Plateau	9 836	5 343 661	228 853	23	4,3
Préalpes	6 459	1 109 716	236 720	37	21,3
Alpes	16 679	794 513	398 246	24	50,1
Sud des Alpes	3 546	367 678	177 516	50	48,3

...la forêt est multiple

Pourquoi utiliser le bois (dans la construction par exemple) ?

Des qualités intrinsèques hors pair !

- Ecologie :

Soustrait le CO₂ de l'atmosphère

Stocke le carbone pendant toute la durée d'utilisation

Substitue d'autres matériaux à fort impact

il est renouvelable à l'échelle de son utilisation !

- Biologie du bâtiment :

confort d'habitation

- Caractéristiques du matériau

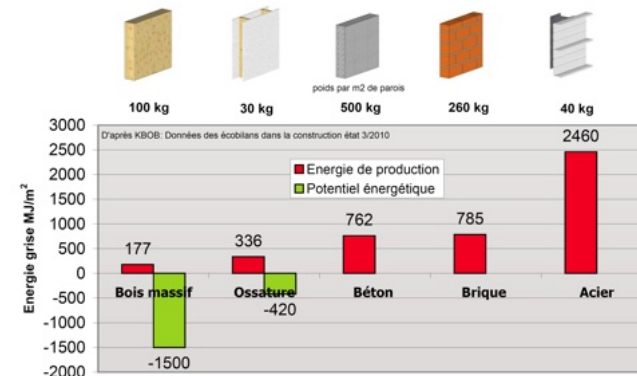
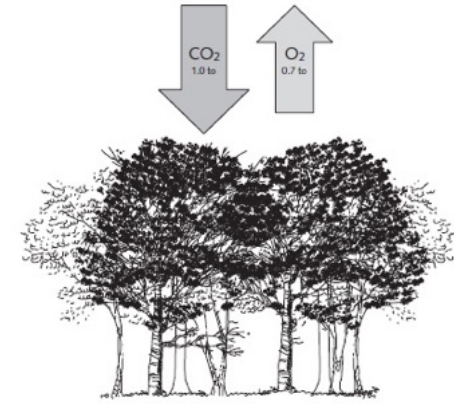
rapport résistance/poids = économies sur les fondations

préfabrication = qualité et rapidité

facilité de travail = géométries et usages multiples

Les trois S

Un atout majeur pour la décarbonation



Imbattable
sur le plan de
l'énergie grise

...le bois a des superpouvoirs

Sous quelles formes ?

- Brut (bois rond, lambris brut de sciage...)
- Linéaire (lambris, BLC, duo, trio, Lignatur, Ysox...)
- Surfaccique (BLC, CLT, osb, ...)
- Seul ou hybride (bois-béton, bois-verre, bois-métal...)
- En éléments (ossature...)
- Volumique (modulaire...)
- A dérouler, insuffler, mouler.... à imprimer ?



...sans limite

Cycle de vie

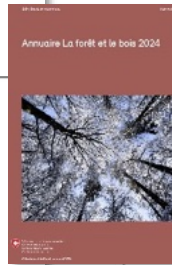
-
- Le diagramme illustre le cycle de vie d'un produit en bois, mettant en évidence les flux de carbone et les interactions entre les différents acteurs du cycle. Les éléments clés sont :
- Puits de carbone :** Représentés par des arbres, ils absorbent le CO₂ de l'atmosphère.
 - Bois d'industrie, Grumes, Bois d'énergie :** Les produits issus des puits de carbone.
 - Scierie :** Transforme le bois d'industrie en grumes.
 - Usine de panneaux/papier :** Transforme les grumes en produits finis.
 - Consommateurs Produits :** Utilisent les produits finis.
 - Recyclage :** Les produits finis peuvent être recyclés en bois d'industrie ou en énergie renouvelable.
 - Recyclage de l'énergie renouvelable :** L'énergie produite à partir du bois est recyclée.
 - Impact carbone :** Le CO₂ est émis lors de la transformation et de l'utilisation, mais est compensé par les puits de carbone.



Quelle est l'utilisation du bois en Suisse ?

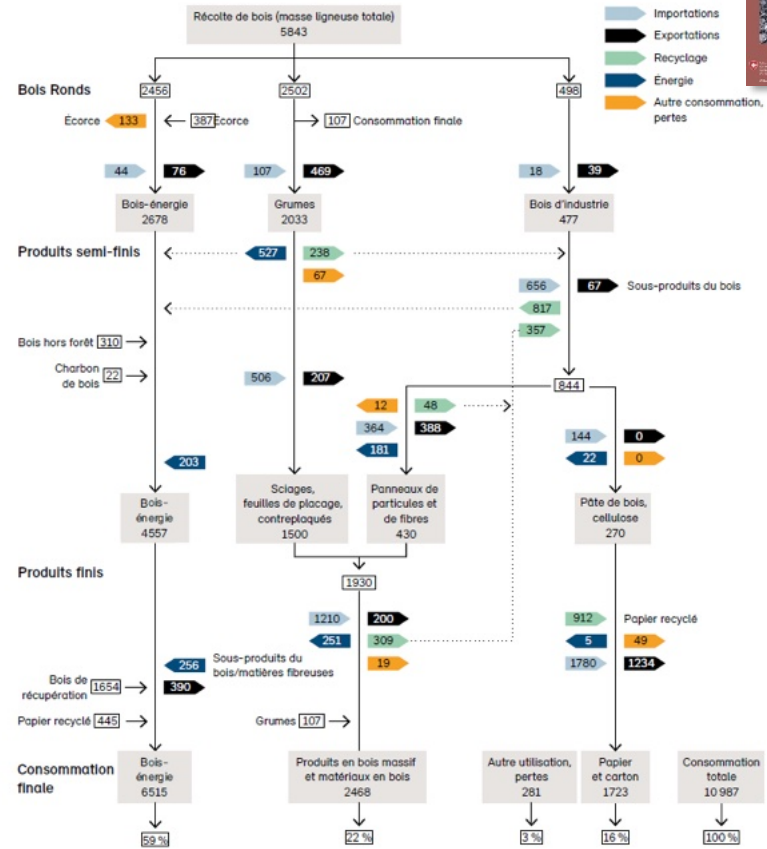
Annuaire La forêt et le bois 2024 © OFEV 2024

75

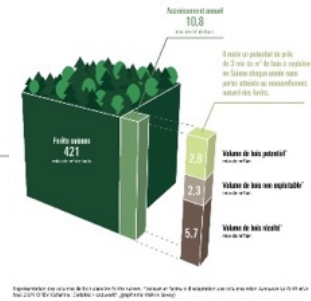
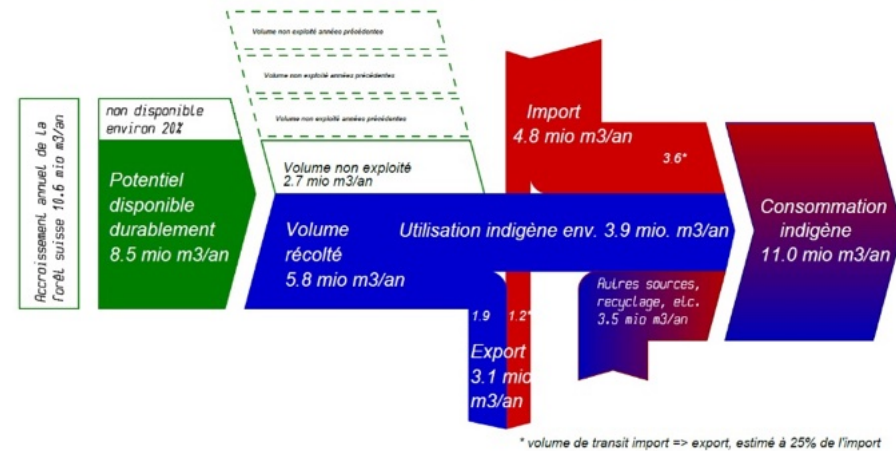


Annuaire La forêt et le bois
OFEV 2024

Graphique 13.1: Flux du bois en Suisse, 2023
en milliers de m³ de bois compact



Flux des bois en Suisse : production - import - export
bois de service, d'industrie et d'énergie



cedotec
ch. de Budry 16 - 1053 Le Noir
Tél: 021 / 652 62 22
Fax: 021 / 652 93 41
info@cedotec.ch - www.cedotec.ch

Flux des bois en suisse
Import - Export
volumes annuels - données 2023 - source : annuaire la forêt et le bois OFEV 2024

Fich. 1/2
A4 paysage
Cotes: mm
18.04.2025
258407_1_Lux_Bois_O1_16_26
dents: 16

...le bois suisse est sous-utilisé

Quelle est l'utilisation du bois en Suisse ?

Tableau 4.3: Récolte de bois par type de propriété et par groupe géographique en m³p

Répartition géographique	Total		
	Total	Rés.	Feu.
	1	2	3
Suisse	4 890 160	3 194 147	1 696 013
Jura	1 122 274	632 336	489 938
Plateau	1 797 584	1 028 479	769 105
Préalpes	1 112 605	850 854	261 751
Alpes	720 130	616 313	103 817
Sud des Alpes	137 567	66 165	71 402

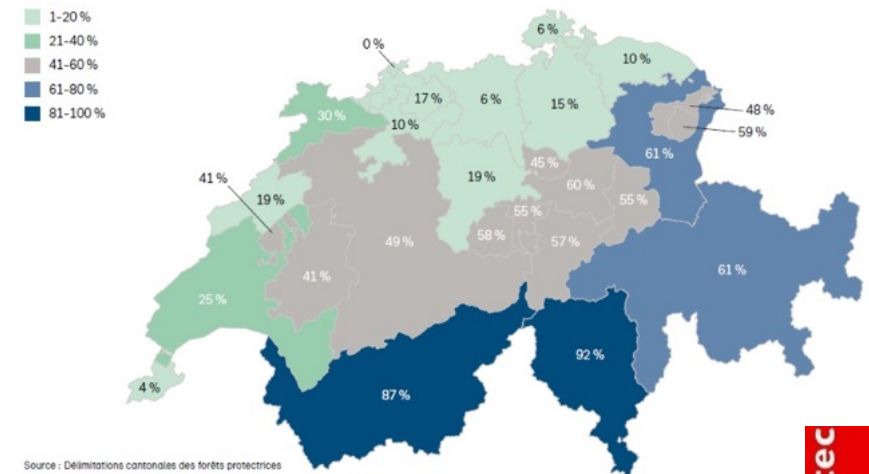
Tableau 4.4: Récolte de bois par assortiment et par groupe d'essences, 2023 en m³p

Répartition géographique	Grumes		Bois d'industrie		Bois-énergie				Autres assortiments¹	
	Rés.	Feu.	Rés.	Feu.	Bûches		Copeaux		Rés.	Feu.
					Rés.	Feu.	Rés.	Feu.		
	1	2	3	4	5	6	7	8	9	10
Suisse	2 031 333	218 459	297 456	181 613	216 349	547 919	639 935	743 078	9 074	4 944
Jura	387 439	68 487	89 306	84 239	41 196	130 751	113 983	205 677	412	784
Plateau	664 870	108 821	98 977	62 957	42 834	215 650	220 311	380 104	1 487	1 573
Préalpes	561 448	32 090	76 762	28 177	35 075	85 425	172 250	115 789	5 319	270
Alpes	376 729	6 580	31 635	5 873	80 060	50 843	126 128	38 204	1 761	2 317
Sud des Alpes	40 847	2 481	776	367	17 184	65 250	7 263	3 304	95	0

Récolte	Grumes	46.0%	Industrie	9.8%	Energie	43.9%	Autres	0.3%	Total	100.0%
résineux	2'031'333	90.3%	297'456	62.1%	856'284	39.9%	9'074	64.7%	3'194'147	65.3%
feuillus	218'459	9.7%	181'613	37.9%	1'290'997	60.1%	4'944	35.3%	1'696'013	34.7%
2023 m³p	2'249'792	100.0%	479'069	100.0%	2'147'281	100.0%	14'018	100.0%	4'890'160	100.0%

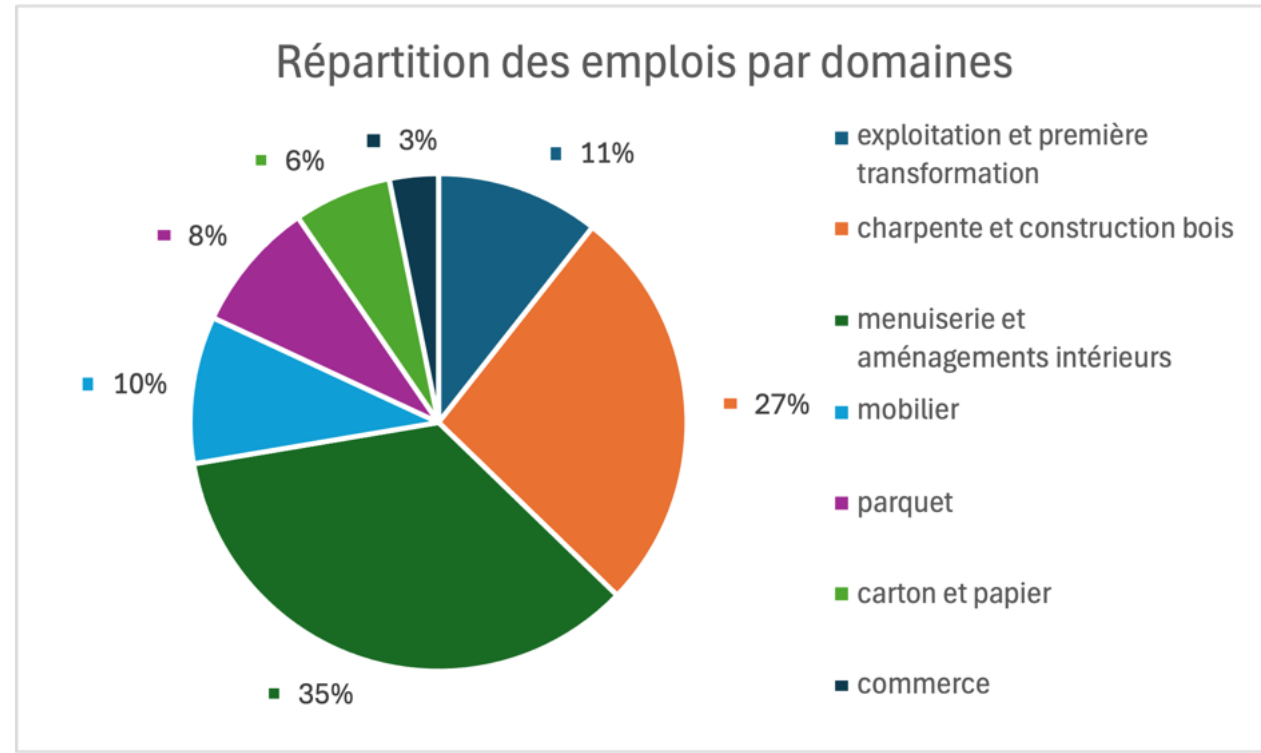


Graphique 5.2: Part de forêt protectrice par canton au printemps 2024 en % de la surface forestière cantonale



...le bois suisse parle toutes les langues

La filière forêt-bois génère environ **100'000** emplois en Suisse, répartis essentiellement en 15'000 petites et moyennes entreprises souvent **formatrices**



...la filière forêt-bois est un acteur économique important

L'économie suisse de la forêt et du bois, pleinement responsable, est innovante et constitue un pilier de la ***politique climatique suisse 2050***.

Quelques défis à relever :

- Accompagner les changements dus à l'évolution du climat
- Valoriser les prestations de la forêt (biodiversité, société)
- Maintenir les prix des bois
- Maintenir une filière complète, en particulier dans les régions (circuits courts)
- => formation et maintien du personnel formé
=> soutien aux entreprises en particulier de 1^{ère} et 2^{ème} transformation
- Maintenir un cadre légal compatible avec les structures d'entreprise (PME) et le savoir-faire suisse (formation duale)
- Valoriser les atouts environnementaux
- Rester innovants...

...la filière forêt-bois est vivante

Parce que c'est notre première ressource renouvelable

- Pour préserver la forêt dans l'optique du développement durable. **Les forêts suisses sont gérées durablement selon une loi forestière exemplaire !** (biodiversité, protection, ressources).
- Pour préparer la forêt aux changements climatiques (autres essences, risque accru de bois de tempête).
- Ne pas utiliser le bois ainsi prélevé serait du gaspillage (économique et environnemental). La substitution est nécessaire.
- La filière courte est aussi la plus écologique en termes de transports.
- Pour soutenir (maintenir) **les aspects sociaux et économiques régionaux** (en plus de la flexibilité et du SAV).



Le Label Bois Suisse, c'est la garantie de **80% de bois suisse** et de **60% de travail en suisse**, dont les étapes qui sont déterminantes pour les caractéristiques du produit concerné

...moins (loin) c'est mieux

Utiliser les ressources locales et favoriser la filière courte c'est :

- Contribuer au développement durable
- Soutenir l'équilibre économique et social
- Faire preuve de bon sens



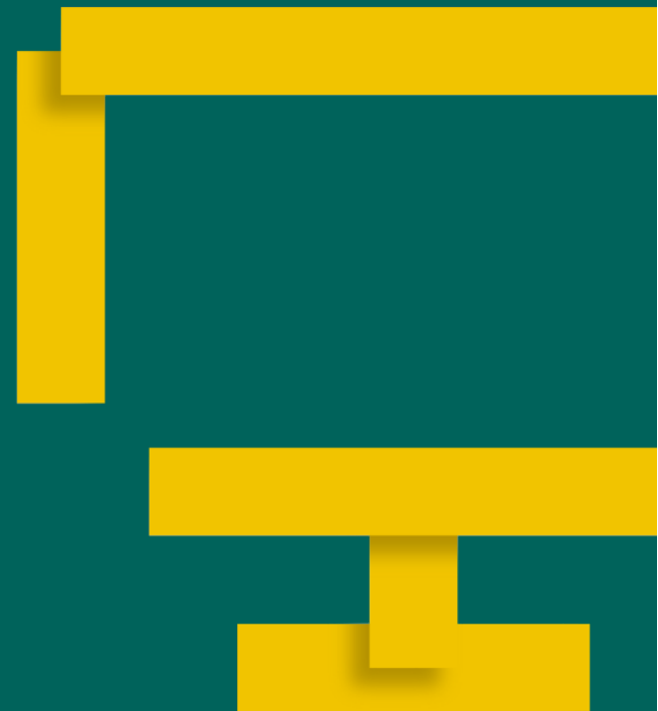
Si on vous dit le contraire :

- Demandez l'avis d'un autre professionnel et... appelez nous !

Merci de votre attention

L'économie du bois local dynamise les régions de montagne

Ivo Torelli
Porte-parole de
l'Aide suisse à la montagne



Notre zone d'action compte beaucoup de forêts



Région de montagne et d'estivage en Suisse



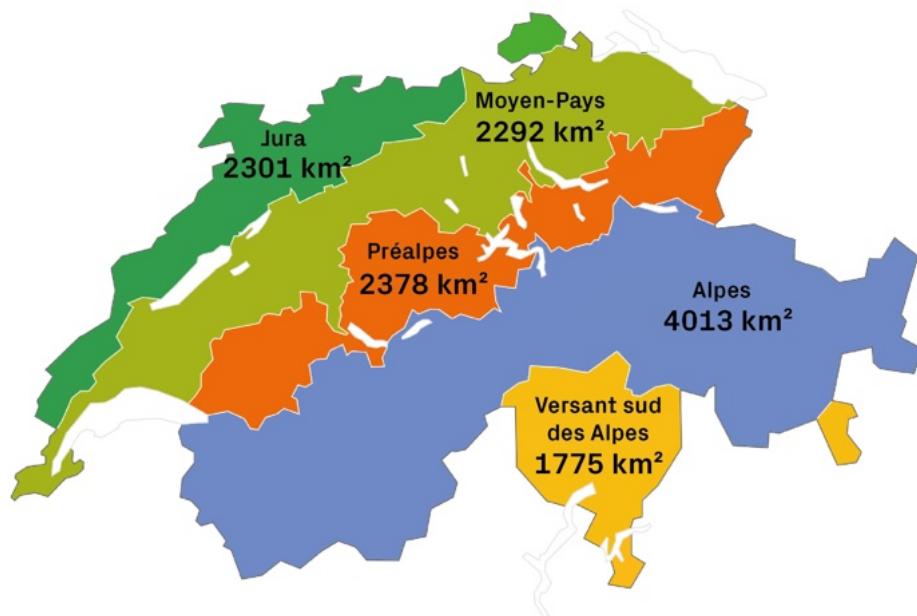
- Zone de plaine/des collines
- Zones de montagne I à IV/
région d'estivage

Source: Aide suisse à la montagne

Près des deux tiers du bois suisse poussent en région de montagne



Surface de forêt par zone forestière 2024



Source: Statistique forestière suisse, état 7.2025

Région de montagne et d'estivage Aide suisse à la montagne



Source: Aide suisse à la montagne

L'important potentiel de création de valeur du bois



Le bois peut être utilisé de façon locale et variée:

- Maisons
- Cuisines, meubles et sols
- Instruments de musique
- Appareils de sport
- Papier/carton
- Résidus de bois pour le chauffage à distance



Boite pour le Vacherin Mont-d'Or de Valartibois

L'économie du bois constitue un employeur important en région de montagne



- La récolte du bois et sa transformation locale créent des emplois.
- Sur 100 emplois dans les régions de montagne, entre 10 et 15 sont imputables à l'industrie sylvicole.
- Après l'agriculture et le tourisme, c'est l'économie du bois qui offre le plus grand nombre d'emplois.



«Auprès de mon arbre» produit des maisons complètement construites en bois.

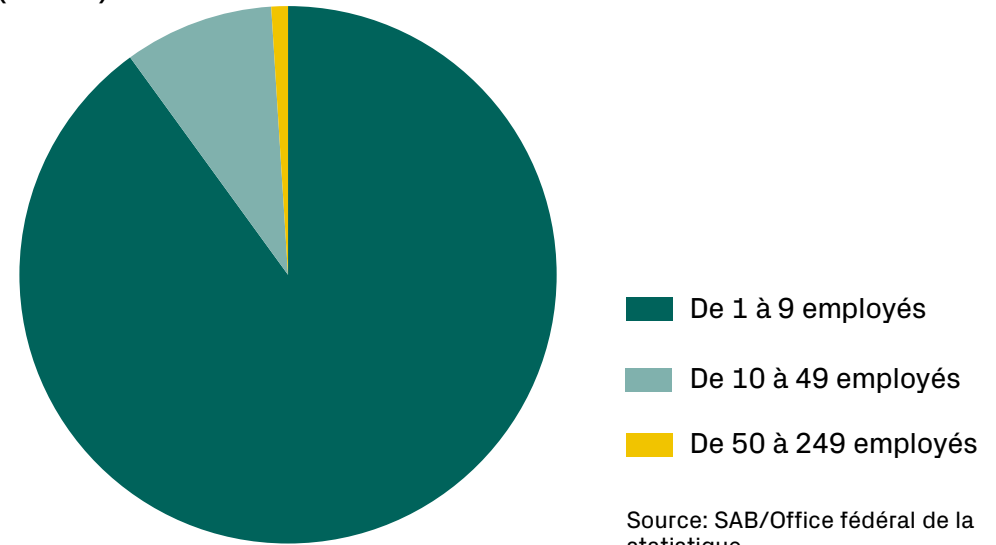
Source emplois: *Rapport forestier 2025* de l'Office fédéral de l'environnement OFEV

Les petites entreprises façonnent l'économie dans les régions de montagne



- 90% constituent des micro-entreprises et 9% des petites entreprises.

Entreprises par classe de taille dans les régions de montagne (2019)



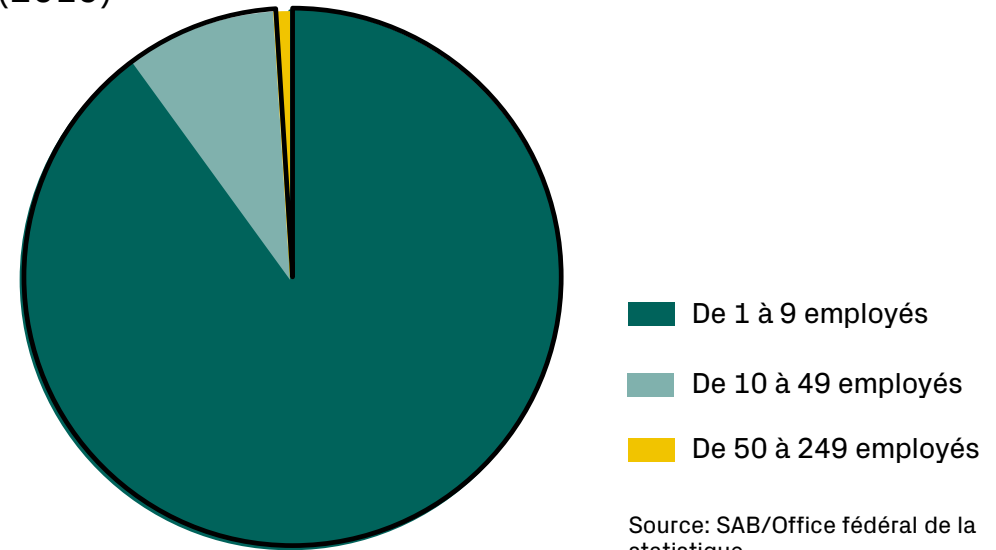
Source: SAB/Office fédéral de la statistique

Les petites entreprises façonnent l'économie dans les régions de montagne



- 90% constituent des micro-entreprises et 9% des petites entreprises.
- Critère clé: l'Aide suisse à la montagne ne soutient que les petites et les micro-entreprises.

Entreprises par classe de taille dans les régions de montagne (2019)



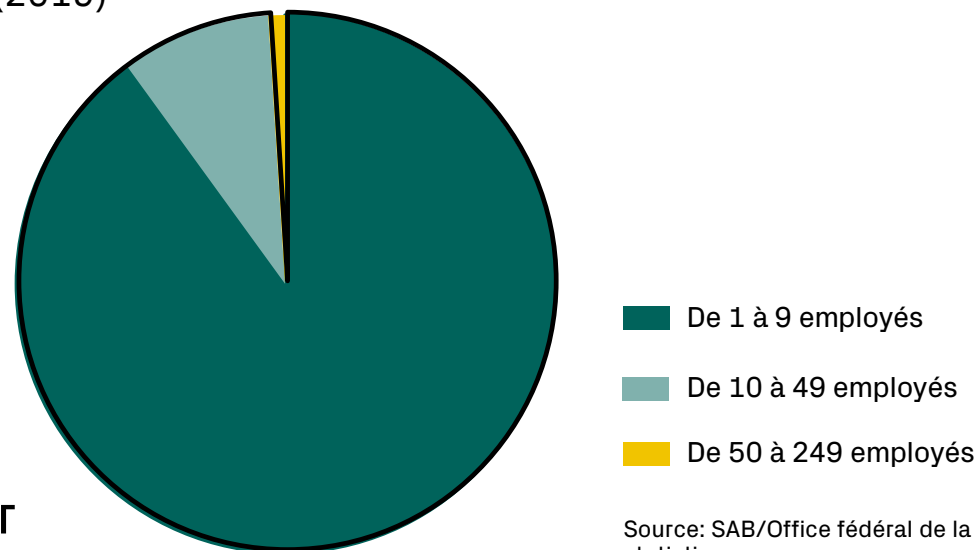
Source: SAB/Office fédéral de la statistique

Les petites entreprises façonnent l'économie dans les régions de montagne



- 90% constituent des micro-entreprises et 9% des petites entreprises.
- Critère clé: l'Aide suisse à la montagne ne soutient que les petites et micro-entreprises.
- La réalisation d'investissements conséquents représente un défi pour les entreprises du bois, généralement de petite taille, dans les régions de montagne.

Entreprises par classe de taille dans les régions de montagne (2019)

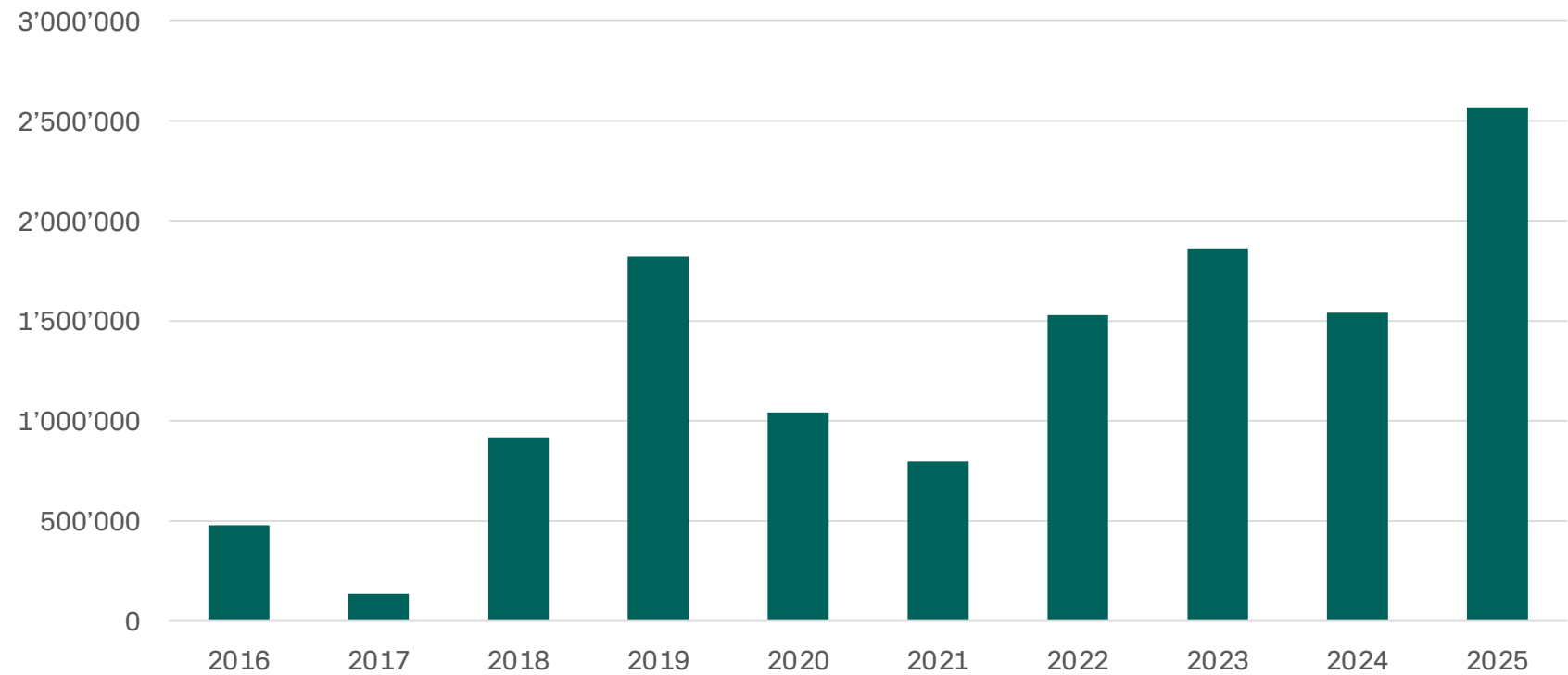


Source: SAB/Office fédéral de la statistique

Soutien de l'Aide suisse à la montagne dans l'économie du bois 2016–2025: env. 12,7 mio de francs

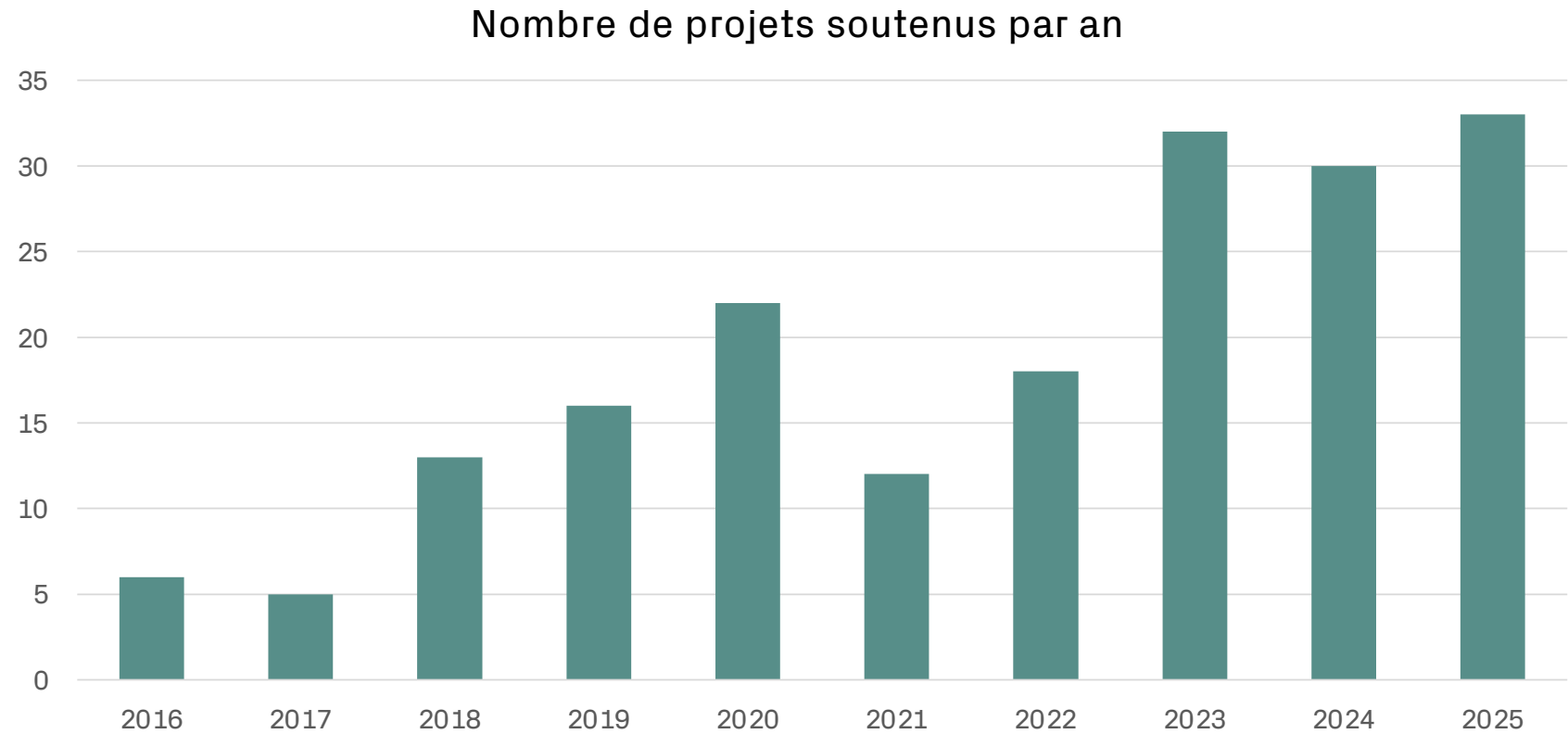


Chiffre total du soutien en francs par an



Source: Aide suisse à la montagne. Projets des secteurs d'intervention Bois et forêt, Arts et métiers, Énergie et Formation

Soutien de l'Aide suisse à la montagne dans l'économie du bois 2016–2025: presque 190 projets



Source: Aide suisse à la montagne. Projets des secteurs d'intervention Bois et forêt, Arts et métiers, Énergie et Formation

Valartibois, l'art du bois local au service des traditions dans un marché de niche

**Lionel Capt, Administrateur délégué
Valartibois, Le Brassus/VD**





Valartibois SA

Lionel Capt / Administrateur délégué

Bois Suisse – Savoir faire – Traditions – Local





Depuis près de deux siècles, le Vacherin Mont-d'or AOP est la spécialité fromagère du Jura vaudois. Riche en histoire et riche en goût, ce fromage de saison est le seul au monde à se présenter dans un double emballage en bois – la sangle et la boîte.



Confectionnées depuis toujours avec l'épicéa de la forêt du Risoud – la plus vaste forêt d'Europe d'un seul tenant – les sangles et les boîtes du Vacherin Mont-d'Or AOP ont été produites diversement, avant et depuis 1812 et au fil du temps, des deux côtés de cette région frontalière.



Courant 2019, 8 affineurs ont initié une démarche entrepreneuriale qui aboutit aujourd'hui à la création de la société Valartibois SA à L'Abbaye dans la Vallée de Joux. Elle produit du tronc à la sangle et à la boîte, environ 800 000 unités d'emballage naturel et local pour le Vacherin Mont-d'or AOP.



Défis rencontrés :

- . Fédérer l'ensemble d'une filière allant des producteurs de lait, des fromagers et des affineurs.**
- . Intégrer le savoir-faire et l'intégrer au projet tout en organisant un transfert de ce dernier.**
- . Trouver le matériel spécifique et en garantir le financement.**



Solutions apportées :

- . Nous avons réactivé une ancienne scierie qui ne produisait plus.**
- . Construit un projet plein de sens, orienté sur la mise en commun de ressources avant la rentabilité.**
- . Sauvé un savoir-faire du patrimoine cantonal.**



Résultat obtenu :

- . Le savoir-faire est maîtrisé localement.**
- . La garantie d'approvisionnement pour les affineurs et l'ensemble de la profession est renforcée.**
- . 300 m3 de bois sont valorisés de façon hyper locale.**
- . 8 postes de travail ont été créés dans la région**



Schweizerische Eidgenossenschaft
Confédération suisse
Confederazione Svizzera
Confederaziun svizra

Département fédéral de l'économie,
de la formation et de la recherche DEFR

Office fédéral de l'agriculture OFAG
Secteur Promotion de la qualité et de ventes

Cahier des charges

Vacherin Mont-d'Or

Hauteur:	3 à 5 cm
Cerclage:	Le fromage est cerclé par une sangle de liber d'épicéa issue de l'aire géographique.
Diamètres & poids:	Le <i>Vacherin Mont-d'Or</i> peut se présenter sous trois formats:
Petit ou mini:	10 à 12 cm; 350 à 500 g.
Moyen:	12 à 20 cm; 500 g à 1,2 kg.
Grand:	20 à 32 cm; 1,2 à 3 kg.

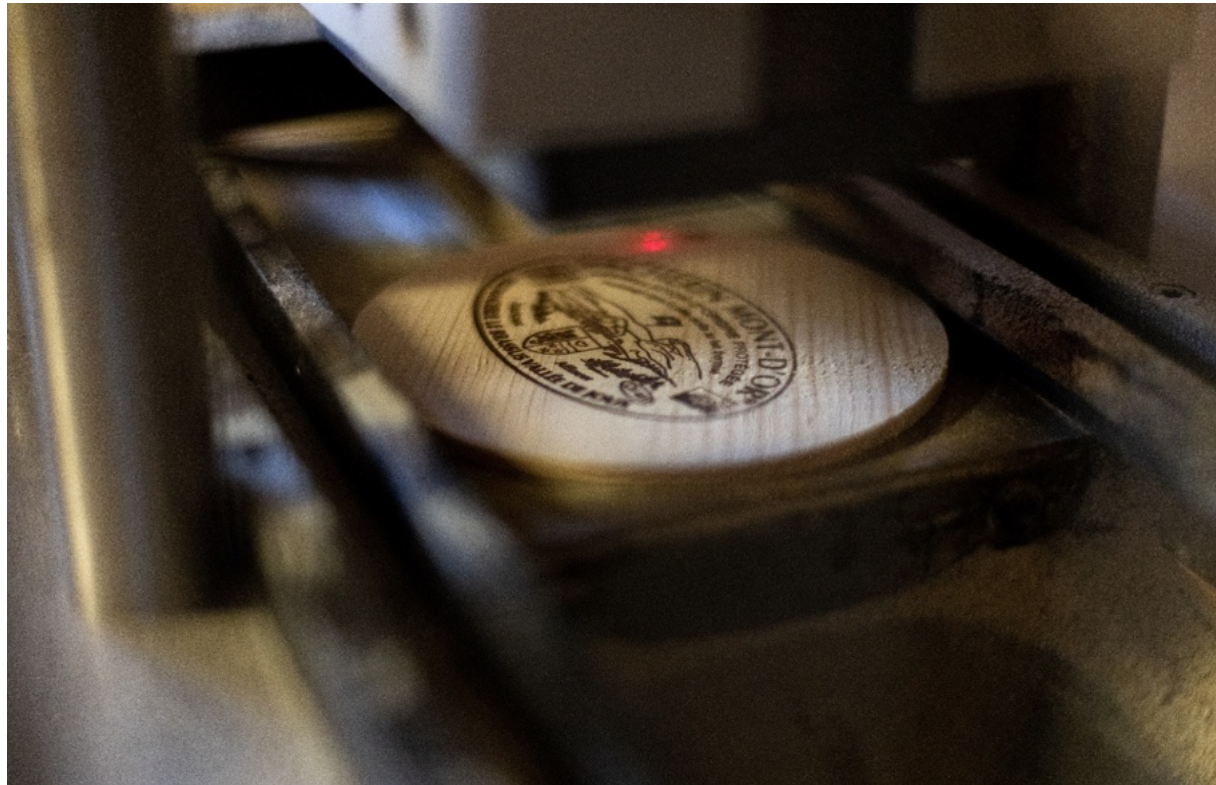




















Les investissements nécessaires et réalisés à ce jour pour les biens d'équipement, la création de la Société, le financement du stock et le financement du fonds de roulement se sont financés de la façon suivante :

Apport en fonds propres et étrangers des actionnaires :	CHF 374'000
Financement bancaire (BCV) :	CHF 300'000
SPEI (LADE/LPR) (Fonds perdus)	CHF 90'000
Prêt de la Fondation Paul-Edouard Piguet	CHF 60'000
Aide Suisse à la montagne (Fonds perdus)	CHF 43'000
Total	CHF 867'000



SYB, ardent défenseur et promoteur du bois local

**Yves Bernard,
Directeur Scierie SYB Sàrl, Sonvilier/BE**



Yves Bernard,
fondateur de la
scierie et patron

Promoteur du bois
local

Agrandissement de la scierie



Scierie SYB Sonvilier / Jura bernois



La Scierie aujourd'hui a fière allure



Halle de triage avec robot intégré



De nombreux investissements nécessaires



Une entreprise formatrice avec création de places de travail dans la région



Qualité et écologie vont de paire



Bois indigène scié sur place et exploité dans un rayon de 50 kilomètres maximum et certification Label Bois Suisse



Bois indigène scié sur place et exploité dans un rayon de 50 kilomètres maximum et certification Label Bois Suisse



Bois indigène scié sur place et exploité dans un rayon de 50 kilomètres maximum et certification Label Bois Suisse



La scierie SYB, promoteur du bois suisse



La scierie SYB, promoteur du bois suisse



Faire le bon choix écologique et économique
en mandatanant des artisans de la région



Nous vous remercions de votre attention!



Les Artisans du bois: tradition valaisanne et innovation durable

**Maxime Métrailler,
Directeur Artisans du bois,
Haute-Nendaz/VS**





Maxime Métrailler
29.01.2026

Présentation Aide Suisse à
la montagne

Maxime Métrailler

Directeur des Artisans du Bois Nendaz SA

CO-Directeur de JMEtudesbois Sàrl

Fondateur de MODUBOIS SA

Président de l'AVEMECS le bois et le verre
en valais

Conseiller communal en charge des
bâtiments, de l'énergie et de
l'aménagement du territoire à Nendaz

Agriculteur passionné de la race d'Hérens



Maxime Métrailler

05 Juin 1989

2007 CFC de Charpentier

2008 Maturité technique

2009 Entrée à l'école du Bois Bienne

2010 Stage en entreprise

2012 Diplôme Technicien ES construction bois

2016 Maîtrise fédéral de Charpentier

2017 Postdiplôme ES en gestion entreprise

2016 à 2020 rénovation de l'atelier

2018 Président AVEMECS

2018 JMEtudebois Sàrl

2018 Modubois SA



Les Artisans Du Bois Nendaz SA

- Création 1965
- SA en 1987
- 1 transmission 2000
- 2007 décès de Gérard
- 2010 arrivée Maxime



Les Artisans Du Bois Nendaz SA

- 2010 - 12 collaborateurs
- 2026 - 25 collaborateurs





Secteurs d'activités



Menuiserie - Charpente



Fenêtre-Porte-Escalier-cuisine-
mobilier



Charpente traditionnelle et moderne
bâtiment industriel













Centre technique et mobilité







Collaborations- Innovations



JMEtudesbois Sàrl

Modubois SA



Modubois SA



Partage de compétence

Entreprise dans le Cloud

Entreprise à livre ouvert









Photo: HotellerieSuisse











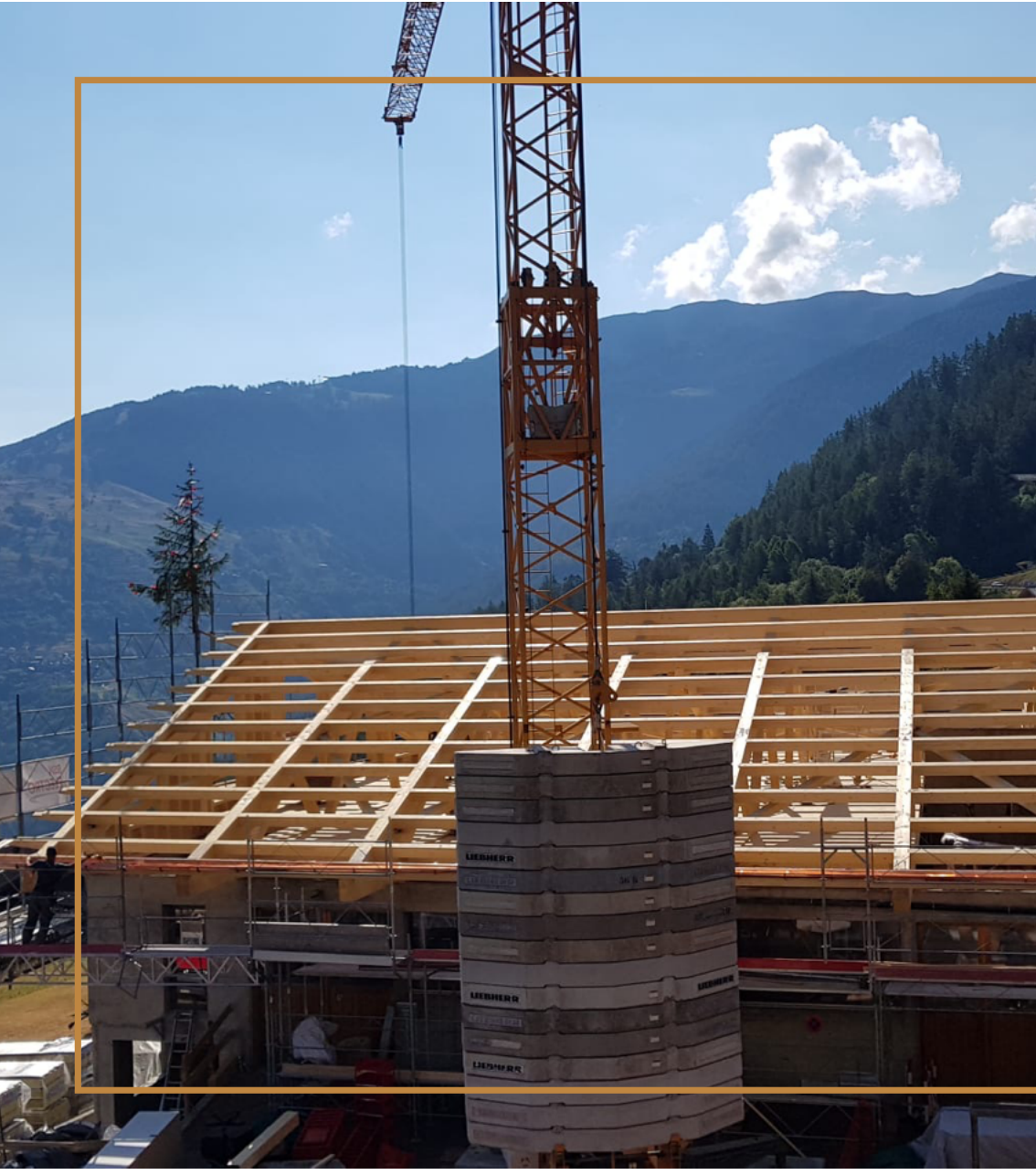












Rénovation



2016 - 2020

Achat de la parcelle voisine
agrandissement en étape

2019 élargissement de l'accès et achat
d'une remorque de transport













MERCI







Aide suisse à la montagne

Thème annuel 2026

Ivo Torelli

Porte-parole de l'Aide suisse à la montagne

Thème annuel 2026: «De la forêt au produit: l'économie du bois renforce les régions de montagne»



- En 2026, l'Aide suisse à la montagne met en exergue les entreprises de la filière forêt-bois dans les régions de montagne.
- La solidarité de la population suisse est déterminante pour le développement futur des régions de montagne.

Thème annuel 2026: «De la forêt au produit: l'économie du bois renforce les régions de montagne»



- Conférences de presse simultanées à Lausanne et à Zurich
- Campagne de dons nationale du 2 au 14 février 2026, avec envoi en nombre non adressé
- Numéro de notre magazine «Montagnes vivantes» intitulé «Bois»
- Plusieurs annonces (campagne d'image) dans des titres de la presse écrite et sur des portails en ligne en Suisse romande et en Suisse alémanique



Aide suisse
à la montagne

Des questions?

Merci beaucoup pour votre attention

Ivo Torelli
Porte-parole de
l'Aide suisse à la montagne

M +41 79 236 86 11
ivo.torelli@aidemontagne.ch
Fondation Aide suisse à la montagne
Soodstrasse 55
8134 Adliswil
aidemontagne.ch

Christine Urfer
Contact-médias pour la
Suisse romande et le Tessin

M +41 078 619 05 00
christine@pur-pr.com
christine.urfer@aidemontagne.ch
Fondation Aide suisse à la montagne
Soodstrasse 55
8134 Adliswil
aidemontagne.ch

[Lien vers la documentation
des projets](#)





Aide suisse
à la montagne

Merci beaucoup

Conférence de presse | Hôtel Continental, Lausanne | 29 janvier 2026